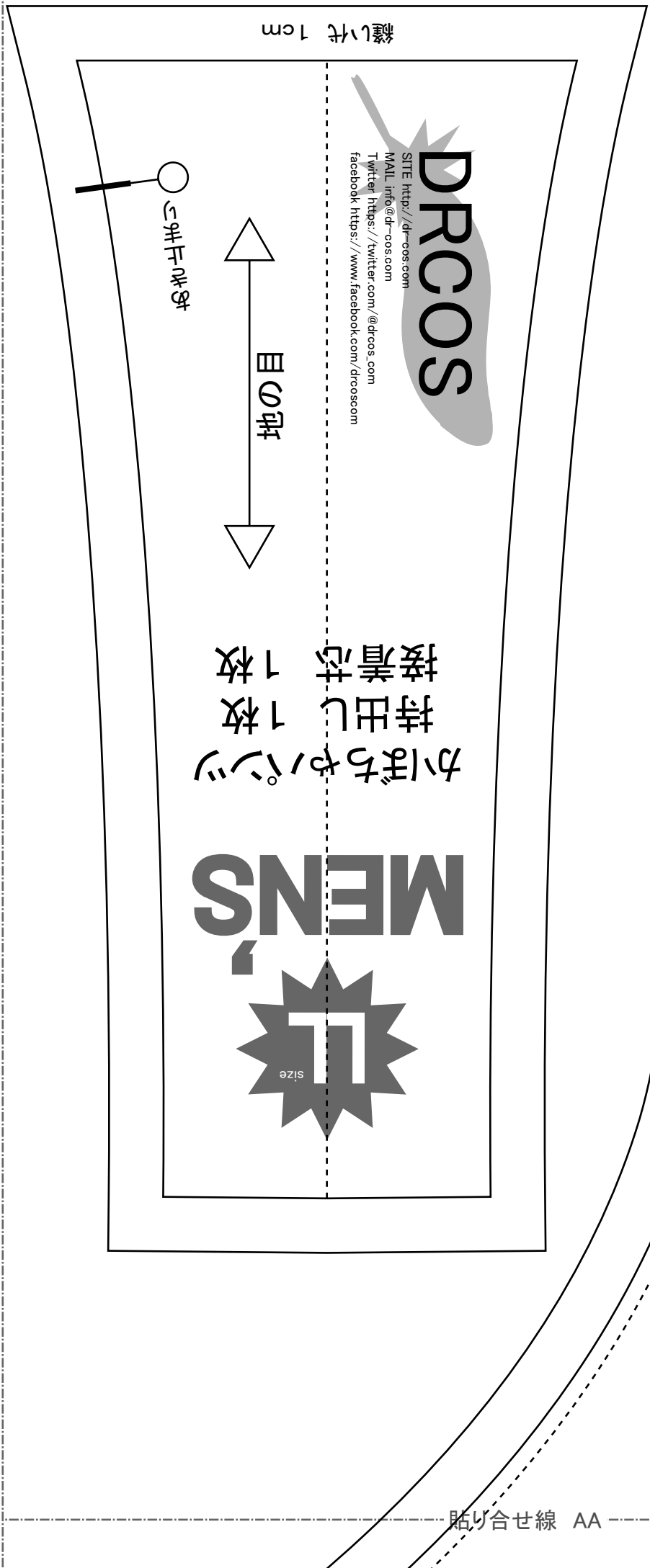


でいあこすのトップページへ
無料型紙ページへ
かほちゃパンツのページへ



縫い代 1cm

DRCOS

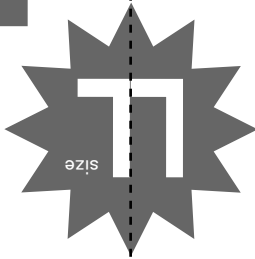
SITE <http://dr-cos.com>
MAIL info@dr-cos.com
T [@drcos.com](https://twitter.com/@drcos.com)
facebook <https://www.facebook.com/drcoscom>

目の地

かほちゃパンツ

かほちゃパンツ 1枚
持出し 1枚
接着芯 1枚

MENS



2重に縫う

貼合せ線 AA

貼合せ線 AI

貼り合せ線 AA

後



端処理の仕方は

<http://dr-cos.com/kt-hashisyori.html>

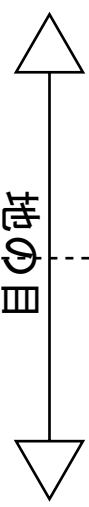
こちらを参照してください



貼り合せ線 B I

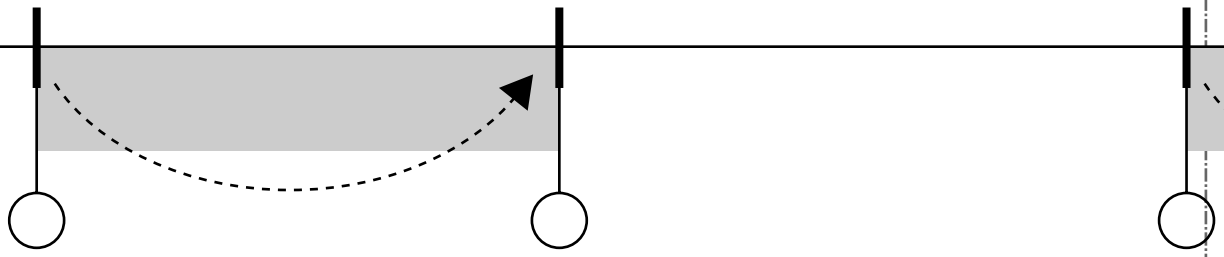
持出し
3cm

地の目

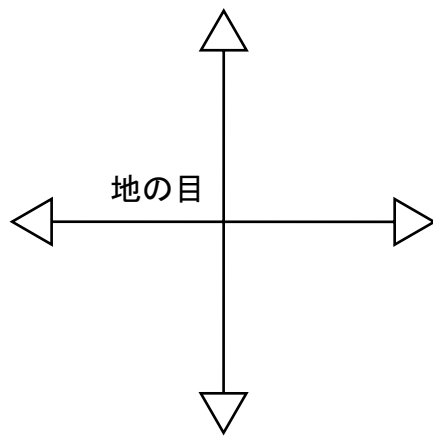


貼り合せ線 AB

貼り合せ線 A I



貼り合せ線 A II



貼り合せ線 BA

貼り合せ線 BA

貼り合せ線 BI

貼り合せ線 BII

M

ベルト部分の準備

<http://dr-cos.com/kt-12boxpleatskirt/>

貼り合せ線 BB

貼り合せ線 AⅡ

貼り合せ線 AⅢ

MEN'S **LL** size

かぼちゃパンツ
身頃 2枚

貼り合せ線 CA

ギャザー部分

縫い代 1cm

MEN'S **LL** size

かぼちゃパン
ベルト 1本
接着芯 1本

pleatskirt6.html

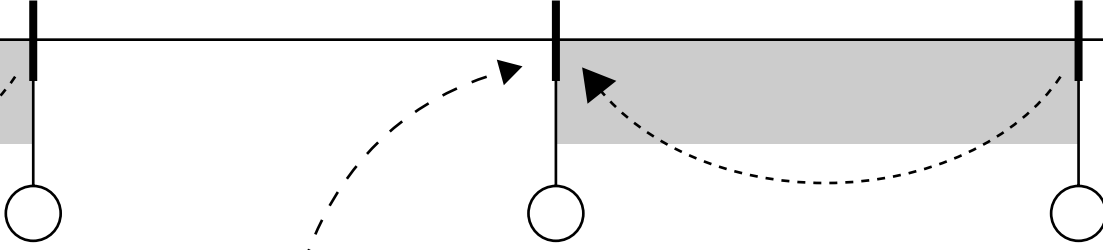


ベルトの縫い付け方
<http://dr-cos.com/kt-12boxpleatskirt7.html>



ホックの
<http://dr-cos.com/>
ホックの
<http://dr-cos.com/>

縫い代 1cm



— 印で仕付けをして下さい
切り仕付けの仕方は
<http://dr-cos.com/kt-shituke.html>
こちらを参照してください



かぼちゃパンツ（パンプキンパンツ）の作り方 無駄のない裁断方法

修正や加工の際の参考数値は

<http://dr-cos.com/fp-pumpkinpants-mll.html>

こちらのページを参照してください



パンツ

1枚

1枚

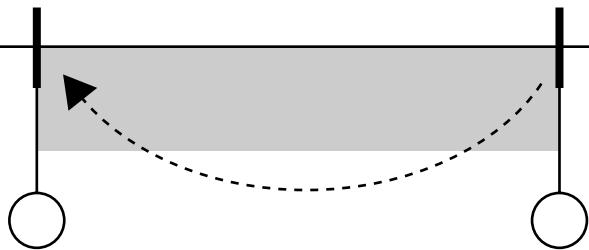
ホックの付け方①「鉤(カギ)」編

<http://dr-cos.com/kt-hook.html>

ホックの付け方②「輪」編

<http://dr-cos.com/kt-hook2.html>





タック位置

見返りのライン

ファスナーの前に伸び止めテープを！
伸び止めテープの使い方は
<http://dr-cos.com/kt-nobidome.html>
こちらを参照してください



パンツの前開きファスナーの縫い方は
<http://dr-cos.com/kt-frontopening.html>
を参照してください



おき直し



貼り合せ線 EA

貼り合せ線 BIV

DR

SITE <http://dr-cos.com>

MAIL info@dr-cos.com

Twitter <https://twitter.com/drcos>

facebook <https://www.facebook.com/drcoscom>

貼り合せ線 BV

DRCOS

SITE <http://dr-cos.com>

MAIL info@dr-cos.com

Twitter https://twitter.com/@drcos_com

facebook <https://www.facebook.com/drcoscom>

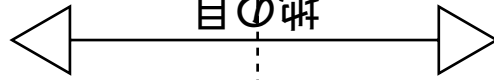
貼り合せ線 EB

貼り合せ線 AV

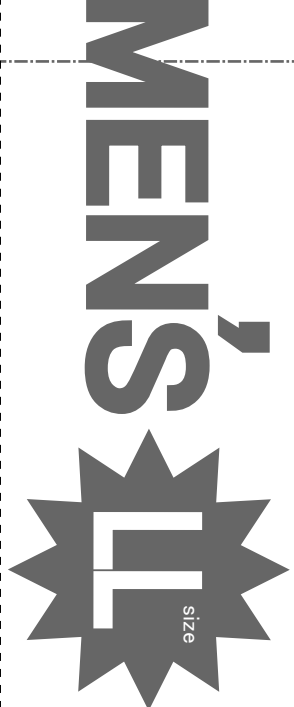
貼り合せ線 AVI

貼り合せ線 FA

目の研



M



かぼちやパンツ 裾カフス 2枚

裾カフスの準備は



<http://dr-cos.com/kt-cuffs.html>

のカフスの準備と同じです

縫い代 1 cm

貼り合せ線 FA

貼り合せ線 FB

